

بِسْمِ تَعَالَى



آیین‌نامه حمایت از دارایی‌های فکری دانشگاه شهید باهنر کرمان

حوزه معاونت پژوهشی دانشگاه شهید باهنر کرمان

شهریورماه ۱۴۰۰



۱

مقدمه

این آیین‌نامه با هدف حمایت از دارایی‌های فکری اشخاص حقیقی و حقوقی، ثبت دستاوردهای پژوهشی به صورت اختراعات داخلی و خارجی و هدایت آنها در راستای تجاری‌سازی فناوری، همکاری با مراکز فعال کشور در این حوزه، ضرورت پیش‌بینی ساختارهای اجرایی لازم برای طراحی و استقرار کامل نظام حقوق مالکیت فکری در سطح ملی و همسویی آن با نظام‌های بین‌المللی به شرح ذیل تدوین شده است که علاوه بر فراهم نمودن زمینه توسعه و تجاری‌سازی دارایی‌های فکری، با ایجاد انگیزه برای پدیدآورنده و سایر ذی‌نفعان، الزامات حفاظت از دارایی‌های فکری دانشگاه را نیز فراهم می‌سازد. این آیین‌نامه در حوزه ثبت اختراع و برای حمایت از اختراعات داخلی و خارجی دانشگاه شهید باهنر کرمان تدوین شده است و سایر مصادیق مالکیت فکری مانند ثبت برند، نشان تجاری و... را شامل نمی‌شود.

ماده ۱- واژگان و تعاریف

دانشگاه: عبارت است از دانشگاه شهید باهنر کرمان وابسته به وزارت علوم، تحقیقات و فناوری که دستاورد فعالیت‌های علمی و پژوهشی آن به عنوان دارایی فکری به صورت محصول، فرآیندهای نوین و یا آثار ادبی و هنری عرضه می‌گردد.

پژوهشگر: شامل کلیه اعضای هیأت علمی، دانشجویان، فارغ‌التحصیلان مقاطع مختلف تحصیلی، پژوهشگران پسادکتری و کارمندان دانشگاه شهید باهنر کرمان می‌باشند که وابستگی سازمانی آنها در گواهی ثبت اختراع دانشگاه شهید باهنر کرمان می‌باشد.

واحد فناوری: منظور از واحدهای فناوری، واحدهایی است که دارای هویت حقوقی مستقل از مرکز رشد بوده که با توجه به اساسنامه یا سایر اسناد قانونی در زمینه تحقیقات کاربردی و توسعه ای، طراحی مهندسی، مهندسی معکوس، انتقال فناوری به ارائه خدمات تخصصی و فعالیت در جهت تجاری کردن نتایج تحقیقات، فعالیت مینمایند. این واحدها شامل شرکت‌های خصوصی، واحدهای تحقیق و توسعه صنایع یا مراکز تحقیقاتی وابسته به دانشگاه‌ها یا دستگاه‌های اجرایی هستند.

دارایی فکری^۱: به دارایی‌های حاصل از خلاقیت‌های فکری انسان اطلاق می‌گردد که عمدتاً در دو زمینه کلی صنعتی (نظیر اختراعات، اکتشاف، طرح‌های صنعتی و علائم/ نامهای تجاری و جغرافیایی) و ادبی و هنری و سایر حوزه‌های وابسته به علوم انسانی (نظیر آثار مکتوب، نرم‌افزارهای رایانه‌ای، موسیقی، شعر، فیلم، مجسمه‌سازی، نظریه‌ها و...) می‌باشد.

پدیدآورنده/ پدیدآورندگان: به فرد یا افراد حقیقی/ حقوقی اطلاق می‌گردد که یکی از مصادیق دارایی فکری را (در زمان همکاری با دانشگاه و با استفاده از تسهیلات آن) ایجاد کرده باشند.

نوآوری/ ابداع^۲: عبارت است از به‌کارگیری موفق ایده‌های نو که به صورت محصول و یا خدمات جدید یا بهبودیافته، عملاً مورد بهره‌برداری قرار می‌گیرد.

قانون ثبت اختراعات: منظور قانون ثبت اختراعات، طرح‌های صنعتی و علائم تجاری ایران مصوب سال ۱۳۸۶ و آیین‌نامه‌های مربوطه (مصوب سال ۱۳۸۷) و اصلاحات بعدی آن است.

اختراع: طبق ماده ۱ قانون ثبت اختراعات، اختراع نتیجه فکر فرد یا افرادی است که برای اولین بار در سطح دنیا فرآیند یا فرآورده‌ای خاص را ارائه می‌کنند و مشکلی را در یک حرفه، فن، فناوری، صنعت و مانند آنها حل می‌کنند. اختراعی قابل ثبت است که جدید، حاوی گام ابتکاری و عملاً قابل استفاده بوده و از موارد غیرقابل ثبت مندرج در قانون (نظیر تئوری‌ها، روش‌های ریاضی، روش‌های معالجه انسان یا حیوان، روش‌های انجام تجارت و کشف مواد طبیعی) نباشد.

1. Intellectual Property

2. Innovation



گواهی نامه اختراع^۳: عبارت است از سندی متضمن گواهی حق انحصاری که در قبال افشای جزئیات فنی یک اختراع برای عموم، برای یک دوره زمانی محدود (معمولاً ۲۰ ساله) به مالک اختراع اعطا می‌گردد و البته در کشور یا کشورهایی معتبر است که این اختراع در آنها به ثبت رسیده باشد. دارنده گواهی نامه اختراع، دارای حقی انحصاری جهت تولید، توزیع، استفاده و یا واگذاری نتیجه اختراع خود می‌باشد. پس از انقضای مدت زمان اعتبار گواهی نامه اختراع، عموم می‌توانند از نتایج آن به صورت رایگان استفاده نمایند.

مالکیت معنوی: بُعدی از دارایی فکری است که صرفاً جنبه اعتباری و معنایی دارد و غیرقابل واگذاری و خرید و فروش است مانند مخترع بودن^۴.

مالکیت مادی: بُعدی از دارایی فکری شامل درآمدهای ناشی از فروش اختراع متعلق به صاحب اختراع است که قابل واگذاری به دیگران می‌باشد.

واگذاری امتیاز بهره‌برداری از دارایی فکری^۵: قراردادی است بین مالک مادی دارایی فکری و متقاضی بهره‌برداری از آن دارایی که به موجب آن قرارداد، متقاضی در قبال پرداخت مبلغی (به صورت درصدی از درآمد خالص حاصل از فروش محصول^۶ و یا مبلغی ثابت) مجوز بهره‌برداری از دارایی فکری را بدست می‌آورد.

افشا: هرگونه افشای غیرمحرمانه اطلاعات مربوط به ایده و یا اختراع، افشا و یا افشای عمومی است. مصادیق افشای عمومی عبارت است از: انتشار مقالات علمی اعم از چاپ شده و یا قابل دسترسی به صورت برخط، انتشار چکیده دستاوردهای علمی، انتشار پایان نامه کارشناسی ارشد یا رساله دکتری اعم از چاپ شده و یا قابل دسترسی به صورت برخط، ارائه در جلسه عمومی دفاع از پایان نامه یا رساله، ارائه‌های عمومی به صورت سخنرانی یا پوستر، ارائه در سمینارهای داخل دانشگاه و اطلاعات منتشر شده به صورت برخط یا در قالب بولتن خبری.

انتشار: منظور از انتشار، در دسترس قرار گرفتن اسناد مالکیت فکری (به طور مثال یک سند ثبت اختراع) از طریق انتشار عمومی^۷ آن‌هاست. در کشورهای مختلف، فاصله زمانی بین ثبت درخواست تا زمان انتشار و در دسترس عموم قرار گرفتن آن متفاوت است. با انتشار سند ثبت اختراع، شماره‌ای به آن تخصیص می‌یابد که شماره انتشار نامیده می‌شود.

اکتشاف: عبارت است از پی‌بردن به روابط و خواص ابزار و مواد خاصی که از ترکیب آنها یا به صورت ساده می‌توان در زمینه‌های صنعتی، کشاورزی و غیره استفاده به خصوصی کرد که تا زمان کشف، بر مردم پوشیده بوده است. در اکتشاف، عنصر اصلی پی‌بردن و کشف یک خاصیت یا رابطه خاص بین اشیاء به خصوصی است که این خاصیت و رابطه، قبل از کشف هم وجود داشته و کسی از وجود آن آگاهی نداشته است.

تجاری‌سازی: هرگونه کسب درآمد از دارایی فکری از طریق فروش، واگذاری حق بهره‌برداری، بهره‌برداری در داخل دانشگاه و بهره‌برداری از طریق ایجاد شرکت‌های زایشی.

شرکت زایشی: شرکتی که توسط دانشگاه یا یکی از ذی‌نفعان مرتبط با دانشگاه برای بهره‌برداری از دارایی فکری ایجاد شده است. **پژوهشگر مهمان:** پژوهشگران مهمان، پژوهشگرانی هستند که هیچ‌گونه رابطه استخدامی / دانشجویی با دانشگاه ندارند و می‌توانند برای اهداف مختلف شامل دوره پسادکتری، فرصت مطالعاتی، دوره‌های کوتاه‌مدت و بلندمدت آموزشی یا پژوهشی، انجام پروژه‌های کسر خدمت و یا جایگزین خدمت و سایر فعالیت‌های پژوهشی در دانشگاه حضور داشته باشند.

3. Patent
4. Inventor
5. Licensing
6. Royalty
7. Publication



حامی: شخص ثالث (حقیقی یا حقوقی) که در کنار دانشگاه در فعالیتهای پژوهشی سرمایه‌گذاری و یا تأمین مالی می‌کند.
کمیته: منظور از کمیته، کمیته کارآفرینی دانشگاه است.
گروه کاری: منظور از گروه کاری، گروه کاری مالکیت فکری دانشگاه است که ذیل کمیته کارآفرینی دانشگاه فعالیت می‌کند.

ماده ۲- ارکان و ساختار مالکیت فکری دانشگاه

۱-۲- کمیته کارآفرینی دانشگاه

این کمیته، مجموعه‌ای متشکل از اعضای حقیقی و حقوقی با ترکیب ذیل می‌باشد که بر اساس مصوبه جلسه شماره ۵۷ شورای دانشگاه مورخ ۱۳۹۹/۲/۳۰ رسمیت یافت. اعضای حقیقی کمیته با حکم معاون پژوهشی و فناوری دانشگاه منصوب می‌گردند. این کمیته شامل یک گروه کاری با عنوان «گروه کاری مالکیت فکری دانشگاه» می‌باشد.

۲-۲- شرح وظایف کمیته کارآفرینی دانشگاه

- ۱-۲-۲- برنامه‌ریزی در خصوص توسعه فرهنگ کارآفرینی در بین دانشجویان؛
- ۲-۲-۲- هدف‌گذاری و برنامه‌ریزی در راستای ارتقای جایگاه دانشگاه در حوزه نوآوری و فناوری، با توجه به شاخص‌های ملی و بین‌المللی؛
- ۳-۲-۲- برگزاری / شرکت در همایش‌ها، کارگاه‌های آموزشی، رویدادهای شتاب، نمایشگاه‌ها، فن‌بازارها و سمینارهای تخصصی کارآفرینی و دعوت از کارآفرینان موفق بین‌المللی، ملی و منطقه‌ای در دانشگاه؛
- ۴-۲-۲- حمایت‌های مادی و معنوی از کارآفرینان دانشگاهی؛
- ۵-۲-۲- تهیه و تدوین آیین‌نامه‌های مرتبط با مباحث کارآفرینی؛
- ۶-۲-۲- سیاست‌گذاری و برنامه‌ریزی برای واحدهای درسی کارآفرینی، کارآموزی و کارورزی؛
- ۷-۲-۲- آشنا نمودن دانشجویان به کلیه زمینه‌های شغلی موجود در جامعه و معرفی زمینه‌های شغلی جدید؛
- ۸-۲-۲- زمینه‌سازی کارآفرینی و تجاری‌سازی دستاوردهای تحقیقاتی- کاربردی و توسعه کسب‌وکارهای کوچک و متوسط دانش‌محور؛
- ۹-۲-۲- سیاست‌گذاری و تشویق اعضای هیأت علمی برای اجرای پژوهش‌های کاربردی؛
- ۱۰-۲-۲- سیاست‌گذاری و برنامه‌ریزی به‌منظور تربیت و توانمندسازی استادان آموزش‌های کارآفرینی بر اساس سیاست‌های کلی دانشگاه؛
- ۱۱-۲-۲- سیاست‌گذاری کلان حوزه مالکیت فکری دانشگاه؛
- ۱۲-۲-۲- تشکیل گروه‌های کاری تخصصی بر حسب نیازهای کمیته
- ۱۳-۲-۲- سیاست‌گذاری و برنامه‌ریزی برای مجموعه فعالیتهای کارآفرینی دانشگاهی در بخش‌های دانشجویی، اساتید و فارغ-التحصیلان با استفاده از ظرفیت کمیته‌ها و کارگروه‌های استانی

۳-۲- اعضای کمیته

۱-۳-۲- معاون پژوهشی و فناوری دانشگاه (رئیس کمیته)؛

۲-۳-۲- معاون آموزشی و تحصیلات تکمیلی دانشگاه؛



- ۲-۳-۳- مدیر امور فناوری، ارتباط با صنعت و کارآفرینی دانشگاه (دبیر کمیته)؛
 - ۲-۳-۴- مدیر مرکز نوآوری و رشد واحدهای فناور دانشگاه؛
 - ۲-۳-۵- مدیر خدمات آموزشی دانشگاه؛
 - ۲-۳-۶- مدیر برنامه‌ریزی و توسعه آموزشی دانشگاه؛
 - ۲-۳-۷- رئیس دانشکده مدیریت و اقتصاد دانشگاه؛
 - ۲-۳-۸- دو تن از اعضای هیأت علمی متخصص به انتخاب معاون پژوهشی و فناوری دانشگاه؛
 - ۲-۳-۹- دو تن از اعضای هیأت علمی متخصص به انتخاب معاون آموزشی و تحصیلات تکمیلی دانشگاه.
- تبصره ۱: جلسات کمیته به‌طور منظم حداقل هر ۳ ماه یکبار و با حضور حداقل دو سوم اعضاء رسمیت می‌یابد.
- تبصره ۲: مصوبات کمیته برای دانشگاه لازم‌الاجرا است.

۲-۴- گروه کاری مالکیت فکری دانشگاه

این گروه کاری زیر مجموعه کمیته کارآفرینی دانشگاه بوده و وظایف زیر را برعهده دارد.

۲-۵- شرح وظایف گروه کاری

- ۲-۵-۱- تدوین برنامه عملیاتی در حوزه مالکیت فکری و تجاری‌سازی در راستای سیاست‌ها و راهبردهای تدوین شده توسط کمیته؛
- ۲-۵-۲- برنامه‌ریزی برای توسعه مالکیت فکری در دانشگاه؛
- ۲-۵-۳- پیشنهاد سیاست‌های کلی برای نحوه واگذاری و یا دریافت دارایی‌های فکری؛
- ۲-۵-۴- بررسی و ارزیابی دستاوردهای پژوهشی و فناوری دانشگاه از لحاظ قابلیت ثبت در قالب یکی از مصادیق دارایی فکری؛
- ۲-۵-۵- انتخاب دارایی‌های فکری مناسب جهت تولید فناوری؛
- ۲-۵-۶- تعیین میزان هزینه دآوری و حق‌الزحمه داوران برای ارزیابی اختراعات؛
- ۲-۵-۷- ارزیابی و تأیید صلاحیت داوران پیشنهادی دفتر مالکیت فکری دانشگاه؛
- ۲-۵-۸- تعیین میزان مشارکت هر یک از ذی‌نفعان مالکیت فکری؛
- ۲-۵-۹- ارزیابی و دآوری دارایی‌های فکری دانشگاه؛
- ۲-۵-۱۰- فرهنگ‌سازی، اطلاع‌رسانی، آموزش و ارائه مشاوره‌های تخصصی در زمینه مالکیت فکری، تدوین دانش فنی و مستندسازی فناوری؛
- ۲-۵-۱۱- سامان‌دهی و هماهنگی میان کارگزاران و مؤسسات همکار در ثبت دارایی‌های فکری؛
- ۲-۵-۱۲- بررسی استفاده از نام دانشگاه در گواهی‌نامه ثبت اختراع توسط شرکت‌های دانش‌بنیان مستقر در دانشگاه و یا سایر متقاضیان، اعم از عضو هیأت علمی و کارکنان دانشگاه و دانشجویان؛
- ۲-۵-۱۳- تدوین و پیشنهاد دستورالعمل‌های اجرایی مورد نیاز جهت تصویب در کمیته کارآفرینی دانشگاه؛
- ۲-۵-۱۴- پیشنهاد مشوق‌ها و حمایت مالی و غیرمالی از پدیدآورنده/ پدیدآورندگان دارایی‌های فکری دانشگاه؛
- ۲-۵-۱۵- بررسی و بازنگری آیین‌نامه‌ها و رویه‌های مرتبط با مالکیت فکری؛
- ۲-۵-۱۶- ارزش‌گذاری دارایی‌های فکری دانشگاه؛



- ۲-۵-۱۷- فراهم‌سازی سازوکار حل و فصل اختلافات احتمالی بین دانشگاه، پژوهشگر/پژوهشگر مهمان و یا شخص ثالث و پیگیری حقوقی موارد مربوطه در مراجع ملی و بین‌المللی با هماهنگی دفتر حقوقی دانشگاه؛
- ۲-۵-۱۸- بازبینی رأی داوران و صدور رأی نهایی در مورد اختراعاتی که پس از اعتراض، مجدداً مردود شده‌اند؛
- ۲-۵-۱۹- تعیین صلاحیت داوری مراجع خارج از دانشگاه؛
- ۲-۵-۲۰- بررسی و تصمیم‌گیری در خصوص نحوه انتشار و یا حفاظت از دارایی‌های فکری دانشگاه و یا تجاری‌سازی آنها؛
- ۲-۵-۲۱- پیگیری و اطمینان از حفظ محرمانگی دارایی‌های فکری و تنظیم توافق‌نامه حفظ محرمانگی برای اشخاصی که در طول مدت انجام فرایند کاری، اطلاعات برای آنها افشا می‌شود؛
- ۲-۵-۲۲- ثبت، نگهداری و نظارت بر تمام قراردادهای مربوط به بهره‌برداری از دارایی‌های فکری دانشگاه؛
- ۲-۵-۲۳- ثبت و نگهداری تمام سوابق مربوط به دارایی‌های فکری دانشگاه و پیگیری تمام پرداخت‌های قانونی لازم برای تداوم حفاظت از دارایی فکری؛
- ۲-۵-۲۴- نظارت بر اقدامات مربوط به تجاری‌سازی دارایی‌های فکری دانشگاه، نظیر تهیه پیش‌نویس مدل‌های کسب‌وکار، عقد قراردادهای واگذاری حق بهره‌برداری و یا تأسیس شرکت زایشی.

۲-۶- اعضای گروه کاری

- ۲-۶-۱- مدیر امور فناوری، ارتباط با صنعت و کارآفرینی دانشگاه (رئیس گروه کاری)؛
- ۲-۶-۲- مدیر امور پژوهشی دانشگاه؛
- ۲-۶-۳- مدیر مرکز نوآوری و رشد واحدهای فناور دانشگاه؛
- ۲-۶-۴- مدیر تحصیلات تکمیلی دانشگاه؛
- ۲-۶-۵- دو تن از اعضای هیأت علمی متخصص به انتخاب معاون پژوهشی و فناوری دانشگاه؛
- ۲-۶-۶- رئیس انجمن پژوهشگران جوان دانشگاه؛
- ۲-۶-۷- کارشناس دفتر مالکیت فکری دانشگاه (دبیر گروه کاری)؛
- ۲-۶-۸- کارشناس مرکز نوآوری و رشد واحدهای فناور دانشگاه.
- تبصره ۳: جلسات گروه کاری به طور منظم هر ماه حداقل یکبار و با حضور حداقل دوسوم اعضاء رسمیت می‌یابد و تصمیمات مربوط به رأی نصف به علاوه یک از کل اعضای حاضر در جلسه قطعی خواهد بود.

۲-۷- دفتر مالکیت فکری دانشگاه

- این دفتر زیرمجموعه مدیریت امور فناوری، ارتباط با صنعت و کارآفرینی دانشگاه است. این دفتر وظیفه دریافت، ارسال و پیگیری درخواست‌های ثبت مالکیت فکری، نیز ارزش‌گذاری فناوری، آموزش داوران و هدایت متقاضیان برای ثبت اختراعات داخلی و خارجی را به عهده دارد.
- تبصره ۴: پیشنهاد داوران به عهده دفتر مالکیت فکری دانشگاه است.

۲-۸- شرح وظایف دفتر مالکیت فکری دانشگاه

- ۲-۸-۱- اختصاص پرونده‌های اجرایی بین داوران ذیصلاح و مورد تأیید گروه کاری بر اساس تخصص و پیگیری نظرات داوران؛



۲-۸-۲- ارسال نظرات داوران به گروه کاری و اعلام رأی نهایی گروه کاری به مراجع ذیصلاح؛

۲-۸-۳- بررسی و اتخاذ نظر کارشناسی جهت صلاحیت ثبت اختراع؛

۲-۸-۴- تدوین فرمها و چارچوب مشخص برای تسهیل فرآیند داوری و ارجاع به گروه کاری؛

۲-۸-۵- پیشنهاد صلاحیت داوری مراجع خارج از دانشگاه به گروه کاری.

تبصره ۵: در صورت نیاز به داوری تخصصی در یک زمینه از داور مدعو استفاده خواهد شد.

تبصره ۶: جلسات کمیته داوری به طور منظم و هر دو هفته یکبار تشکیل می‌گردد (پیوست ۱- فرم صورت جلسات کمیته داوری).

ماده ۳- اصول کلی

۳-۱- این آیین نامه و ضوابط درخصوص کلیه اشخاصی که از اعتبارات، تسهیلات، امکانات و برند دانشگاه استفاده و دارایی فکری خلق می‌کنند اعم از دانشگاهیان و غیره لازم الاجراست.

۳-۲- دانشگاه در هر سطح فناوری با توجه به میزان مشارکتی که دارد میتواند ادعای مالکیت داشته باشد

۳-۳- دانشگاه در نتایج حاصل از هرگونه دارایی فکری که بر اثر فعالیت فردی یا گروهی با استفاده از امکانات، تجهیزات و یا اعتبارات دانشگاه انجام شود، براساس قوانین و مقررات دانشگاه دارای حق خواهد بود.

۳-۴- میزان سهم دانشگاه، پدیدآورنده و حامی و نیز چگونگی استفاده آنها از دارایی فکری حاصله، براساس این آیین نامه تعیین می‌گردد.

۳-۵- وضعیت نهایی مالکیت تجهیزات خریداری شده و یا ایجاد شده در طی هر پروژه در قرارداد مربوطه مشخص می‌گردد.

۳-۶- اگر دانشگاه بر اساس قراردادی تمام یا بخشی از حقوق مالکیت فکری حاصله را به دیگری اعطا نماید، حقوق پدیدآورنده دارایی فکری مربوطه نیز در قرارداد مذکور لحاظ خواهد شد.

۳-۷- درصد سهم کلیه افراد حقیقی و حقوقی که در ایجاد یک دارایی فکری مشارکت داشته‌اند قبل از ارائه درخواست تقاضای ثبت، به صورت مکتوب مشخص می‌گردد و حداقل سهم دانشگاه ۲۰ درصد در نظر گرفته می‌شود.

۳-۸- دانشگاه، ثبت و بهره‌برداری از دارایی فکری را بدون دلیل موجه به تأخیر نخواهد انداخت.

۳-۹- دانشگاه تمام تلاش خود را برای بهره‌برداری از دارایی فکری حاصل از فعالیت‌های دانشگاهیان به کار می‌گیرد.

۳-۱۰- هرگونه قرارداد و موافقت‌نامه در جهت کسب مجوز و یا بهره‌برداری تجاری از دارایی فکری، با نظارت گروه کاری مالکیت فکری دانشگاه صورت می‌پذیرد و اطلاعات مربوط به آن در دانشگاه ثبت و نگهداری می‌گردد.

۳-۱۱- افشای اطلاعات و بهره‌برداری از دستاوردهای حاصل از فعالیت‌های رسمی در دانشگاه که با استفاده از امکانات، تجهیزات و یا کمک بودجه دانشگاه منجر به نوعی از دارایی فکری گردد پس از هماهنگی با گروه کاری مالکیت فکری دانشگاه امکان‌پذیر است. رعایت این امر در قراردادهای همکاری و یا قراردادهای مربوط به واگذاری امتیاز بهره‌برداری از دارایی فکری مورد تأکید قرار می‌گیرد.

۳-۱۲- افشای اطلاعات مربوط به دارایی فکری دانشگاه، باید پس از کسب مجوز از مراجع ذیصلاح و بصورت شرحی مکتوب، دقیق، کامل و جامع باشد به طوری که بر اساس اطلاعات ارائه شده، دستیابی به نتایج حاصله قابل تکرار باشد. این افشا باید حاوی مواردی نظیر عنوان، نام پدیدآورنده، توضیح، نام و مشخصات حامی خارج از دانشگاه، تاریخ پایان مرحله پژوهش و طراحی و تاریخ به‌کارگیری نیز باشد.



۳-۱۳- هرگونه اطلاع‌رسانی و انتشار دستاوردها (اعم از مکتوب، شفاهی و یا الکترونیکی) توسط پدیدآورنده، باید با هماهنگی و همراه با ذکر نام دانشگاه صورت گیرد. عدم استفاده از نام و نشان دانشگاه به هنگام افشای اطلاعات برای عموم و یا بهره‌برداری از نتایج تحقیقاتی حاصله، منوط به کسب اجازه از دانشگاه خواهد بود.

۳-۱۴- چنانچه دانشگاه و یا پدیدآورنده دارایی فکری نتواند و یا تمایلی برای مشارکت در ثبت، کسب مجوزهای لازم و یا بهره‌برداری از دارایی فکری را نداشته باشد کلیه حقوق مادی به طرف مقابل واگذار می‌گردد و چنانچه دانشگاه به هر دلیلی، حقوق مربوط به اختراع را به مخترع واگذار نماید، دانشگاه همچنان مجاز خواهد بود تا از آن اختراع برای مقاصد پژوهشی و آموزشی به صورت غیرانحصاری، غیرقابل انتقال، غیرقابل ابطال و بدون نیاز به پرداخت حق امتیاز بر اساس موافقت‌نامه و واگذاری، استفاده نماید.

۳-۱۵- کلیه قراردادها، منطبق با آیین‌نامه دانشگاه خواهد بود.

۳-۱۶- واگذاری امتیاز بهره‌برداری از دارایی فکری به سایر کشورها، با در نظر گرفتن مصالح ملی، منافع دانشگاه و همچنین با توجه به قوانین و مقررات مربوطه صورت خواهد گرفت.

ماده ۴- مسئولیت‌های دانشگاه

۴-۱- پس از افشای کامل تمام اطلاعات مربوط به دارایی فکری، دفتر مالکیت فکری دانشگاه وظیفه بررسی و تصمیم‌گیری در خصوص نحوه انتشار و یا حفاظت از آن (از طریق یکی از اقسام مالکیت فکری از قبیل اختراع، راز تجاری، کپی رایت و...) را دارد و موظف است متقاضی را در جریان تمام مراحل بررسی و تصمیم‌گیری در مورد دارایی فکری قرار دهد.

۴-۲- در مورد پژوهشگران مهمان، مجموعه‌ای در دانشگاه که مسئولیت به‌کارگیری پژوهشگر مهمان را دارد، باید مؤسسه مبدأ پژوهشگر مهمان را در جریان آیین‌نامه مالکیت فکری دانشگاه قرار داده و توافقات لازم را در مورد تخصیص مالکیت دارایی‌های فکری که ایجاد خواهد شد، با مشورت دفتر مالکیت فکری، با مؤسسه مبدأ پژوهشگر مهمان انجام دهد.

۴-۳- دفتر مالکیت فکری موظف است بلافاصله پس از دریافت اطلاعات کامل مربوط به دارایی فکری، ارزیابی اولیه دارایی فکری را از لحاظ شکلی آغاز و موانع عمده حفاظت و تجاری‌سازی دارایی فکری را شناسایی کند. نتایج ارزیابی اولیه دارایی فکری به گروه کاری مالکیت فکری دانشگاه ارجاع و روش مناسب برای حفاظت و بهره‌برداری از دارایی فکری توسط این گروه کاری مشخص می‌شود. نتایج ارزیابی اولیه باید حداکثر ظرف ۲۰ روز کاری در گروه کاری مالکیت فکری دانشگاه مطرح شوند.

۴-۴- دفتر مالکیت فکری می‌تواند برای ارزیابی دارایی فکری از اعضای هیأت علمی دانشگاه و یا سایر اشخاص توانمند در ارزیابی دارایی‌های فکری، استفاده کند. وظیفه پیگیری و اطمینان از حفظ محرمانگی بر عهده دفتر مالکیت فکری دانشگاه خواهد بود.

۴-۵- دفتر مالکیت فکری دانشگاه موظف است در مورد آن دسته از دارایی‌های فکری که بر اساس نظر گروه کاری مالکیت فکری دانشگاه قابلیت حفاظت در قالب ثبت اختراع را دارند، اقدامات لازم را با کمک ذی‌نفعان جهت ثبت دارایی فکری نزد مراجع قانونی داخل و خارج از کشور انجام دهد.

۴-۶- در صورتی که دانشگاه قصد و یا امکان حفاظت و تجاری‌سازی دارایی فکری افشا شده را نداشته باشد، دفتر مالکیت فکری موظف است ظرف حداکثر ۶۰ روز کاری از تاریخ دریافت اطلاعات کامل مربوط به دارایی فکری، مراتب را به اطلاع متقاضی برساند. در این حالت، پس از دریافت تأییدیه کتبی از دفتر مالکیت فکری، متقاضی می‌تواند اقدامات لازم را برای حفاظت از دارایی فکری با مالکیت خود انجام دهد.

۴-۷- در مواردی که از حامی برای ایجاد دارایی فکری استفاده شده است، دفتر مالکیت فکری موظف است حامی را در جریان دارایی فکری ایجادشده قرار داده و بر اساس توافقات فی‌مابین در راستای حفاظت، پیگیری و تجاری‌سازی دارایی‌های فکری اقدام کند.



۴-۸- تمام قراردادهای مربوط به بهره‌برداری از دارایی‌های فکری دانشگاه باید با موافقت و تحت نظارت دفتر مالکیت فکری و منطبق بر آیین‌نامه مالکیت فکری دانشگاه باشد. دفتر مالکیت فکری موظف به ثبت و نگهداری تمام قراردادهای مربوط به بهره‌برداری از دارایی‌های فکری دانشگاه است.

۴-۹- دفتر مالکیت فکری موظف به ثبت و نگهداری تمام سوابق مربوط به دارایی‌های فکری دانشگاه و پیگیری تمام پرداخت‌های قانونی لازم برای تداوم حفاظت از دارایی فکری از قبیل پرداخت اقساط سالانه نگهداری دارایی‌های فکری حفاظت‌شده و اطلاع‌رسانی به مسئول اجرایی مربوطه است. هزینه‌های مربوط به بررسی، حفاظت و تداوم حفاظت دارایی‌های فکری که مالکیت آن بر اساس این آیین‌نامه متعلق به دانشگاه است، توسط دانشگاه تأمین می‌شود. در صورت مالکیت اشتراکی بین دانشگاه و اشخاص ثالث هزینه‌ها به نسبت سهم مالکیت، تسهیم خواهد شد مگر اینکه در توافق کتبی طرفین شرایط به نحو دیگری تعیین شده باشد.

۴-۱۰- در طول مدت انجام اقدامات لازم برای حفاظت از دارایی فکری، در صورت نیاز به افشای اطلاعات دارایی فکری برای اشخاص ثالث، دفتر مالکیت فکری موظف به تنظیم توافق‌نامه حفظ محرمانگی خواهد بود و هرگونه افشا باید تحت این توافق‌نامه انجام شود. در مورد تجاری‌سازی دارایی‌های فکری دانشگاه، اقداماتی از قبیل تهیه پیش‌نویس مدل‌های کسب‌وکار، عقد قراردادهای واگذاری حق بهره‌برداری و یا تأسیس شرکت زایشی تحت نظر دفتر مالکیت فکری دانشگاه انجام خواهد شد و هرگونه اقدام در این راستا منوط به تصویب کمیته کارآفرینی دانشگاه خواهد بود.

۴-۱۱- دفتر مالکیت فکری موظف است سازوکار حل و فصل اختلافات احتمالی بین دانشگاه، پژوهشگر/پژوهشگر مهمان و یا شخص ثالث را به صورت شفاف فراهم سازد.

ماده ۵- انواع دارایی فکری و سهم دانشگاه

۵-۱- دارایی فکری به دست‌آمده از طریق ذیل می‌باشد:

- ۵-۱-۱- دارایی فکری ناشی از سرمایه‌گذاری و یا اختصاص بودجه از سوی دانشگاه؛
- ۵-۱-۲- دارایی فکری ناشی از اعطای تسهیلات از سوی دانشگاه با بازپرداخت؛
- ۵-۱-۳- دارایی فکری ناشی از اجرای قراردادهای ارتباط با صنعت؛
- ۵-۱-۴- دارایی فکری ناشی از پایان‌نامه و رساله‌های دانشجویی و طرح‌های پسادکتری؛
- ۵-۱-۵- دارایی فکری ناشی از حمایت و اختصاص اعتبار خارج از دانشگاه از جمله سازمان‌ها و دستگاه‌های دولتی و حمایتی و شرکت‌ها و مؤسسات خصوصی نظیر شرکت‌های مستقر در مراکز رشد و غیره.
- ۵-۱-۶- دارایی فکری ناشی از تولید اثر ادبی، هنری و نرم‌افزارها و سایر مواردی که در بندهای فوق وجود ندارد.



۵-۲- درصد مالکیت دانشگاه، پدیدآورنده/ پدیدآورندگان و حامی در خصوص انواع دارایی فکری به شرح جدول ذیل می‌باشد:

جدول شماره ۱

درصد مالکیت			نوع دارایی فکری	ردیف
حامی	پدیدآورندگان	دانشگاه		
*	۴۰	۶۰	بند ۱-۱-۵	۱
-	۸۰	۲۰	بند ۲-۱-۵	۲
**	۸۰	۲۰	بند ۳-۱-۵	۳
-	۷۵	۲۵	بند ۴-۱-۵	۴
***	۵۰	۵۰	بند ۵-۱-۵	۵
گروه کاری مالکیت فکری با توجه به نقش دانشگاه، پدیدآورندگان و حامی در مورد سهم آنها تصمیم‌گیری خواهد کرد.			بند ۶-۱-۵	۶

* در صورتی که یک حامی بخشی از منابع مورد نیاز جهت توسعه مالکیت فکری را تأمین نماید، به نسبت درصد تأمین منابع از سهم دانشگاه به مالکیت حامی در خواهد آمد.
 ** در صورتی که در قرارداد با کارفرمای قرارداد ارتباط با صنعت، قسمتی از مالکیت دارایی فکری ایجادشده متعلق به کارفرما باشد، سهم پدیدآورنده و دانشگاه از سهم باقیمانده به نسبت تعیین شده تعلق می‌گیرد.
 *** سهم حامی در صورت وجود مطابق با قرارداد و یا توافق‌نامه منعقدشده به او تعلق می‌گیرد و سهم دانشگاه و پدیدآورنده بر مبنای باقیمانده سهم محاسبه می‌شود.

۵-۳- در طرح‌های برون‌دانشگاهی در زمان عقد قرارداد پژوهشی باید توافق سهم طرفین اختراع (دانشگاه، مجری طرح، همکاران و حامی) مطابق با جدول ۱، ذکر گردد.

۵-۴- پژوهش‌های بین دانشگاه و یا پژوهشگران مدعو (اساتید مدعو، فرصت مطالعاتی داخلی و خارجی و صنعتی).

۵-۴-۱- پژوهشگران و پژوهشگران مهمان دانشگاه باید با امضای یک توافق‌نامه پیش از شروع هر فعالیت پژوهشی، آیین‌نامه مالکیت فکری دانشگاه و تعهدات مرتبط با آن را بپذیرند.

۵-۴-۲- دانشجویانی که برای دوره‌های کارشناسی ارشد و دکتری ثبت‌نام می‌کنند، در طی فرآیند ثبت‌نام باید با امضای توافق‌نامه آیین‌نامه مالکیت فکری دانشگاه را بپذیرند.

۵-۴-۳- در شرایطی که در آن پژوهشگری از دانشگاه قصد حضور در مؤسسه‌ای ثالث به عنوان پژوهشگر مهمان دارد، پیش از امضای هر سندی که بر حقوق دارایی‌های فکری دانشگاه تأثیر می‌گذارد، باید مجوز کتبی گروه کاری مالکیت فکری را کسب کند.

۵-۴-۴- پژوهشگر/ پژوهشگر مهمان پیش از انجام هرگونه فعالیت پژوهشی دارای حامی، جهت اطمینان از اعمال شرایط و ضوابط مربوط به آیین‌نامه مالکیت فکری دانشگاه، باید به دفتر مالکیت فکری اطلاع‌رسانی کند.



۵-۴-۵- پژوهشگر اجازه ندارد که از طرف دانشگاه وارد قرارداد پژوهشی و یا هر قرارداد مترتب بر دارایی‌های فکری دانشگاه با اشخاص ثالث شود، مگر اینکه از طرف معاونت پژوهشی و فناوری مسئولیت عقد این قرارداد تحت نظارت گروه کاری مالکیت فکری دانشگاه به وی تفویض شده باشد.

۵-۴-۶- پژوهشگر/ پژوهشگر مهمان موظف است هرگونه داده و اطلاعات حاصل از فعالیت‌های پژوهشی خود را که قابلیت تجاری‌سازی و یا افزایش اعتبار دانشگاه از طریق انتشار و استفاده عمومی دارند به دفتر مالکیت فکری دانشگاه اعلام کند.

۵-۴-۷- شرح میزان مشارکت پژوهشگران و یا پژوهشگران مهمان در پروژه پژوهشی باید به صورت کامل در اختیار دفتر مالکیت فکری دانشگاه قرار گیرد.

۵-۴-۸- پژوهشگر/ پژوهشگر مهمان باید پیش از انتشار نتایج حاصل از فعالیت‌های پژوهشی خود، اطلاعات مربوط به آن را به صورت کامل و کتبی در اختیار دفتر مالکیت فکری دانشگاه قرار دهد. در این موارد، حتی اگر پژوهشگر/ پژوهشگر مهمان از قابلیت تجاری‌سازی نتایج حاصل از فعالیت‌های پژوهشی خود مطمئن نباشد، باز هم پیش از انتشار عمومی، اطلاعات مربوط به آن را جهت بررسی به صورت کامل و کتبی در اختیار دفتر مالکیت فکری دانشگاه قرار دهد.

۵-۴-۹- پژوهشگر/ پژوهشگر مهمان باید به محض دریافت نتایج مثبت از پژوهش، دارایی فکری را شناسایی و اطلاعات مربوط به آن را پیش از هرگونه افشای عمومی در اختیار دفتر مالکیت فکری دانشگاه قرار دهد تا افشای زود هنگام دارایی فکری، حفاظت و تجاری‌سازی آن را به خطر نیندازد.

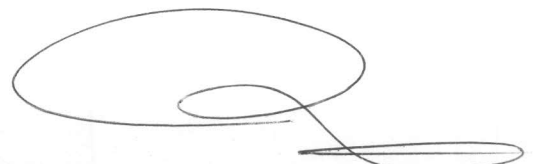
۵-۴-۱۰- پژوهشگر/ پژوهشگر مهمان موظف است در تمام مراحل مربوط به شناسایی، بررسی، حفاظت و بهره‌برداری تجاری از دارایی فکری، همکاری‌های لازم را با دفتر مالکیت فکری دانشگاه از طریق امضای فرم‌ها و توافق‌نامه‌ها، ارائه به موقع و کامل اطلاعات، شرکت در جلسات و مشاوره جهت تبیین و توضیح مطالعات مربوط به دارایی فکری و یا توسعه بیشتر دارایی فکری، انجام دهد.

۵-۴-۱۱- پژوهشگر/ پژوهشگر مهمان باید در ارتباط با اشخاص ثالث تمام تلاش خود را جهت حفظ محرمانگی اسرار تجاری دانشگاه انجام دهد. در صورت بروز هرگونه اختلاف در مسائل مربوط به محرمانگی، پژوهشگر/ پژوهشگر مهمان موظف است مراتب را به دفتر مالکیت فکری دانشگاه اعلام کند.

۵-۴-۱۲- پدیدآورنده تنها باید از طریق دفتر مالکیت فکری دانشگاه پیگیری و حفاظت از دارایی فکری خود را انجام دهد و در صورت هرگونه قصور در اطلاع‌رسانی در مورد دارایی فکری پدید آمده، حقوق دانشگاه نسبت به آن دارایی فکری محفوظ بوده و دانشگاه محق است علاوه بر اعمال موارد تنبیهی برای پدیدآورنده برای احقاق حقوق حقه خود در مراجع رسمی علیه پدیدآورنده اقامه دعوا کند

۵-۴-۱۳- در صورتی که پدیدآورنده از حامی در دستیابی به دارایی فکری استفاده کرده باشد، موظف است ابتدا دفتر مالکیت فکری را از دارایی فکری مطلع کند و از ارائه مستقیم اطلاعات مربوط به دارایی فکری به حامی خودداری نماید.

۵-۴-۱۴- در صورتی که دفتر مالکیت فکری بر اساس نظر گروه کاری مالکیت فکری در راستای اهداف تجاری‌سازی دارایی فکری، تصمیم به برخورد با دارایی فکری به عنوان یک راز تجاری داشته باشد، پدیدآورنده به صورت کتبی متعهد به اجتناب از هرگونه افشای عمومی دارایی فکری خواهد بود.



ماده ۶- تجاری سازی و کسب درآمد

۶-۱- موضوع تجاری سازی دارایی های فکری، از طریق دانشگاه و با هماهنگی و نظر پدیدآورندگان صورت می پذیرد. پدیدآورندگان موظفند جهت هماهنگی بیشتر و اقدام یکپارچه، هرگونه اقدام در این خصوص را از طریق دانشگاه و با هماهنگی گروه کاری مالکیت فکری انجام دهند.

۶-۲- تجاری سازی و درآمدزایی از دارایی های فکری، از طریق الگوهای زیر عمل می گردد:

۶-۲-۱- مشارکت در درآمد از طریق واگذاری حق بهره برداری: در این الگو، دانشگاه طی قراردادی حق بهره برداری از یک دارایی فکری را به صورت انحصاری و یا غیرانحصاری به یک شرکت ثالث واگذار نموده و درصدی از فروش و درآمد محصول را کسب می نماید.

۶-۲-۲- فروش حق امتیاز ۸: حق امتیاز دارایی فکری و حق بهره برداری از آن به طور کامل به یک شرکت ثالث با مبلغ مشخص فروخته می شود.

۶-۲-۳- تأسیس شرکت دانش بنیان: ممکن است جهت تجاری سازی و کسب در آمد از یک دارایی فکری، گروه کاری مالکیت فکری دانشگاه تصمیم به تأسیس یک شرکت دانش بنیان نماید. لذا دانشگاه و پدیدآورندگان با نسبت درصد مالکیت خود در دارایی فکری، در شرکت جدیدالتأسیس سهامدار می شوند. سهم سرمایه گذار مالی (در صورت نیاز به سرمایه گذاری) نیز به صورت جداگانه در سهام شرکت منظور می گردد.

۶-۳- در هر مورد از دارایی های فکری، شرایط عقد قرارداد واگذاری حق امتیاز یا فروش و یا تأسیس شرکت دانش بنیان، توسط گروه کاری مالکیت فکری تعیین می شود.

۶-۴- مدل های کاری کسب درآمد از دارایی های فکری و درصد سهم دانشگاه و پدیدآورندگان و شرکت ثالث، در قراردادهای فی مابین تعیین و مشخص می گردد.

ماده ۷- داوری و مشوق های دانشگاه

۷-۱- روند داوری و مشوق ها دانشگاه در اختراعات

برای تسریع در داوری توصیه می شود دانشگاه شهید باهنر کرمان و پارک علم و فناوری استان کرمان به عنوان مرجع داوری انتخاب گردد. روند داوری در دانشگاه به شرح زیر است:

- دریافت نامه الکترونیکی استعلام داوری ارسال شده از سامانه ثبت اختراعات توسط نماینده قانونی دانشگاه (کارشناس دفتر مالکیت فکری).

- برای شروع فرآیند داوری، متقاضی باید هزینه داوری را پرداخت نماید و فرم درخواست داوری را تکمیل و همراه با فیش واریزی به کارشناس دفتر مالکیت فکری تحویل دهد (پیوست ۲- فلوچارت روال داوری).

تبصره ۷: آدرس دفتر مالکیت فکری دانشگاه شهید باهنر کرمان: کرمان- انتهای بلوار ۲۲ بهمن- میدان پژوهش- دانشگاه شهید باهنر کرمان- مدیریت امور فناوری، ارتباط با صنعت و کار آفرینی.

تبصره ۸: هزینه داوری اختراعات برای اشخاص حقیقی و حقوقی، در ابتدای هر سال توسط کمیته کارآفرینی دانشگاه تعیین و به اطلاع ذی نفعان رسانده خواهد شد. لازم است که متقاضی، مبلغ را یکجا به شماره حساب شبای IR۳۷۰۱۰۰۰۰۴۰۰۱۰۷۳۲۰۳۰۱۸۲۳۷



۸-۱-۵- پیگیری داوری اختراع از یکی از مراجع داوری (در صورت انتخاب دانشگاه شهید باهنر کرمان به عنوان مرجع داوری، بایستی بر اساس رویه مندرج در این آیین نامه اقدام شود).

۸-۱-۶- در صورت مثبت بودن پاسخ داوری اختراع، مراجعه به سامانه ثبت اختراع و انجام تشریفات قانونی ثبت اختراع. تبصره ۱۲: در صورتی که دانشگاه در اختراع سهیم باشد، لازم است کارشناس دفتر مالکیت فکری دانشگاه با مراجعه به سامانه ثبت اختراع سهم مالکیت دانشگاه را مطابق با صورتجلسه گروه کاری مالکیت فکری دانشگاه تأیید نماید.

۸-۲- برخی تذکرات و نکات «حقوقی و کاربردی» در ثبت اختراع داخلی

۸-۲-۱- در صورتی که اختراع برگرفته از نتایج پایان نامه یا فعالیت پژوهشی قراردادی در دانشگاه باشد، مطابق قانون اختراعات ایران، دانشگاه کارفرما محسوب شده و در صورت مشاهده عدم لحاظ نمودن سهم دانشگاه در اختراع، موضوع از طریق دفتر حقوقی دانشگاه قابل پیگیری است.

۸-۲-۲- به منظور در نظر گرفتن سهم دانشگاه، متقاضی بایستی در مرحله ثبت اظهارنامه در بخش فرم ثبت مالک اختراع، نوع «شخص حقوقی» را انتخاب نموده و مشخصات نماینده قانونی دانشگاه را وارد نماید (برای دریافت مشخصات نماینده قانونی با شماره ۰۳۴۳۱۳۲۳۰۰۵ دفتر حقوقی دانشگاه تماس بگیرید).

۸-۲-۳- پس از ثبت اظهارنامه ثبت اختراع، جهت پیگیری آن از طریق سامانه اداره مالکیت صنعتی کد و شماره اظهارنامه از طریق پست الکترونیکی در اختیار متقاضی قرار می گیرد.

۸-۲-۴- در صورتی که در اظهارنامه اختراعی سهم دانشگاه لحاظ نشده باشد (اگر اختراع مستخرج از پایان نامه یا فعالیت پژوهشی دانشگاه باشد)، برای جلوگیری از بروز هرگونه مشکل حقوقی، مخترع/مخترعان بایستی برای صدور «سند صلح»، به دفترخانه ثبت اسناد رسمی مراجعه نموده و سهم دانشگاه را به نماینده قانونی دانشگاه، منتقل نمایند.

۸-۲-۵- برای صدور سند صلح، هزینه دفترخانه به طور کامل برعهده مخترع می باشد. زیرا مخترعان موظف بوده اند در ابتدای تشکیل پرونده، سهم دانشگاه را منظور نمایند.

۸-۲-۶- مخترع بایستی در تدوین بخش «ادعانه» دقت نظر داشته، زیرا بار حقوقی اختراع مربوط به بخش ادعانه است. ۸-۲-۷- برای تدوین صحیح ادعانه بایستی «اجزا و عناصر اختراع»، «تکنیک ساخت یا فرآیند» و «کاربردها» را به صورت شماره گذاری ترتیبی ارائه نماید. «مزیت»های اختراع در بخش ادعانه جایی نداشته و بایستی در متن اختراع آورده شود.

۸-۲-۸- کارشناس رسیدگی کننده در اداره ثبت اختراعات، پس از بررسی شکلی اظهارنامه ثبت شده و ضامم آن، رفع خطا و اخطارهای احتمالی (اخطار رفع نقص یا رد اظهارنامه)، برای احراز شرایط چهارگانه ثبت اختراع (جدید بودن، گام ابتکاری، کاربرد صنعتی و افشای کامل)، مطابق آیین نامه اجرایی قانون، از مراجع ذیصلاح استعلام می نماید. متقاضی هنگام تقاضای ثبت اختراع، می تواند مرجع استعلام (مانند دانشگاه شهید باهنر کرمان) را پیشنهاد نموده و اداره ثبت اختراعات در صورتی که مرجع پیشنهادی را برای بررسی اختراع مناسب تشخیص دهد، یک نسخه از استعلام و ضامم اظهارنامه اختراع را به صورت الکترونیکی به مرجع ارسال می نماید.

۸-۳- مراحل ثبت اظهارنامه اختراع داخلی

۸-۳-۱- مراجعه به پرتال اداره ثبت اختراعات: <http://iripo.ssaa.ir/>

۸-۳-۲- مطالعه راهنماهای تدوین مستندات، هزینه ها و فرآیند ثبت اظهارنامه از مسیر: میز خدمات الکترونیک/ ثبت اختراعات داخلی.

۸-۳-۳- ثبت اظهارنامه.



۸-۳-۴- سهم هر یک از مخترعان از عواید مادی ثبت اختراع، با توجه به رویه ذکر شده در گروه کاری مالکیت فکری دانشگاه، تعیین شده و طی قرارداد داخلی با دانشگاه رسمیت می‌یابد.

۸-۴- حمایت‌ها و تشویق‌ها

۸-۴-۱- هزینه حق شارژ سالانه، تشکیل پرونده، ارزیابی اختراع و انتشار آگهی در روزنامه رسمی صرفاً برای ۵ سال اول ثبت توسط دانشگاه پرداخت می‌گردد و سایر هزینه‌ها بر عهده مخترع است و جزء هزینه‌های قابل استناد در تسویه گزنت سالانه اعضای هیأت علمی دانشگاه محسوب می‌گردد.

۸-۴-۲- در صورتی که اختراع برای داوری به مراجع دیگر ارسال شود و مورد تأیید آن مرجع باشد و دانشگاه در آن سهمیم باشد مابه‌التفاوت هزینه داوری برای شخص حقیقی و حقوقی پس از ارائه رسید بانکی پرداخت هزینه، توسط دانشگاه پرداخت می‌شود.

۸-۴-۳- در دعاوی حقوقی مرتبط با اختراعات ثبت شده که مالکیت فکری دانشگاه در آن لحاظ شده است کل هزینه‌های دادرسی توسط دانشگاه پرداخت می‌شود.

۸-۴-۴- امتیاز هر مورد اختراع ثبت شده داخلی و یا اختراع منجر به تجاری‌سازی برای محاسبه گزنت پژوهشی/ ارتقا/ ترفیع بر اساس آیین‌نامه‌های مربوطه خواهد بود.

۸-۴-۵- امتیاز داوری اختراع داخلی برای دوران به منظور محاسبه گزنت پژوهشی/ ارتقا/ ترفیع بر اساس آیین‌نامه‌های مربوطه خواهد بود.

۸-۴-۶- هر سال فناوری برتر بر اساس آمار ثبت اختراع خارجی و داخلی و ... تعیین و در هفته پژوهش تقدیر می‌گردد.

ماده ۹- روند ثبت اختراع خارجی و حمایت‌های دانشگاه و کانون پتنت ایران

ثبت اختراع خارجی یکی از شاخص‌های توسعه فناوری کشورها است و معاونت علمی ریاست جمهوری از ثبت اختراع (از طریق نماینده کانون پتنت ایران در دانشگاه) در خارج از کشور با پرداخت ۹۰ درصد به صورت بلاعوض حمایت می‌کند و در صورتی که دانشگاه حداقل ۲۰ درصد سهمیم باشد، ۱۰ درصد مابقی برای حمایت از پژوهشگران توسط دانشگاه پرداخت می‌شود.

۹-۱- رویه ثبت اختراع خارجی و استفاده از حمایت‌های مالی

۹-۱-۱- مراجعه به نمایندگی کانون پتنت ایران در مدیریت امور فناوری، ارتباط با صنعت و کار آفرینی دانشگاه و آگاهی از شرایط و جزئیات.

۹-۱-۲- تکمیل فرم اولیه تقاضای ثبت اختراع خارجی به انضمام خلاصه محتوای اختراع مورد ثبت به زبان فارسی.

۹-۱-۳- ارسال درخواست ثبت به کانون پتنت ایران توسط نماینده کانون پتنت در دانشگاه (جهت داوری اولیه).

۹-۱-۴- در صورت تأیید اولیه اختراع، مخترع بایستی متن کامل اختراع خود را به زبان انگلیسی تحویل نماینده کانون پتنت نماید.

۹-۱-۵- پیگیری کلیه امور اداری از مرحله تشکیل پرونده تا مرحله گزنت توسط نماینده کانون پتنت در دانشگاه صورت می‌گیرد.

۹-۱-۶- پاسخگویی به مباحث فنی داوران اداره ثبت اختراع خارجی بر عهده مخترعان خواهد بود.

این آیین‌نامه در ۹ ماده و ۱۲ تبصره در جلسه مورخ ۱۴۰۰/۰۶/۰۷ شورای دانشگاه تصویب و از ابتدای سال ۱۴۰۰ لازم‌الاجرا است.



پیوست‌ها

پیوست ۱- فرم صورتجلسه گروه کاری ثبت اختراعات

مدیریت ارتباط با صنعت و کارآفرینی	صورتجلسه گروه کاری تخصصی ثبت اختراعات
شماره جلسه:	محل تشکیل جلسه:
ساعت شروع:	روز و تاریخ جلسه:

حاضرین جلسه:

الف: بررسی پرونده‌های وارده به دانشگاه و تعیین داور:

ردیف	عنوان اختراع	نام مخترع	نظر گروه کاری	داور پیشنهادی

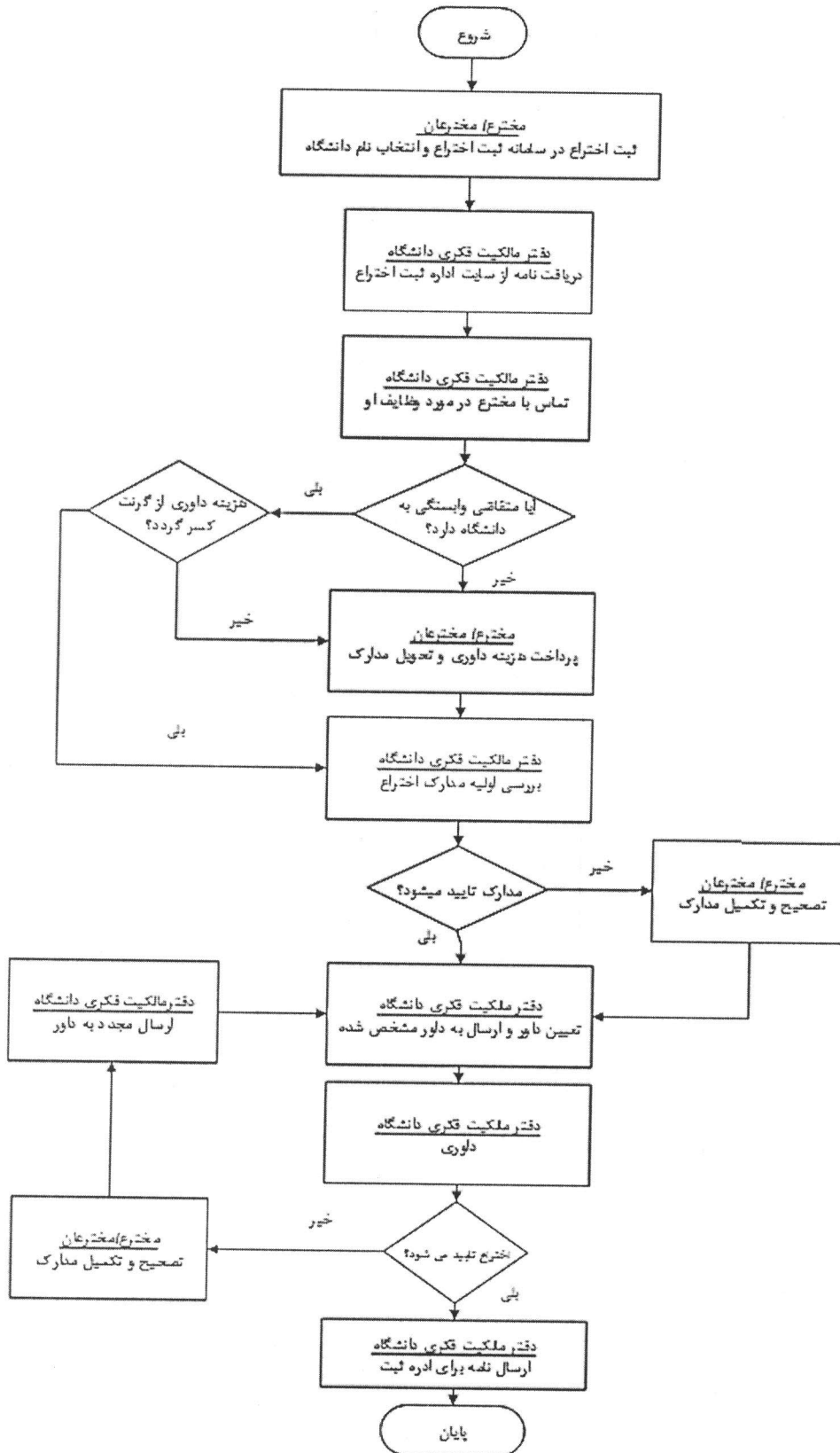
ب: بررسی پرونده‌های داوری شده توسط داوران دانشگاه و تصمیم نهایی:

ردیف	عنوان اختراع	نام مخترع	نام داوران	نظر داوران	نظر گروه کاری

ج: سایر مصوبات:

امضاء حاضرین:





پیوست ۳- فرم تقاضای داوری

(مشخصات داور و تمامی مکاتبات کاملاً محرمانه خواهد بود.)

	نام خانوادگی داور:		نام داور:
	بخش مربوطه:		سمت:
	مرتبه علمی:		دانشکده/دانشگاه/محل کار:
	شماره حساب و شبا بانک:		آدرس محل کار:
	نام بانک (ترجیحاً تجارت):		شماره تلفن محل کار:
	نام شعبه:		شماره همراه:
	کد شعبه:		آدرس ایمیل:



پیوست ۴- فرم داوری

- در صورت لزوم صفحه یا صفحات اضافی و مستندات لازم، ضمیمه شود.
- لطفاً اگر طرح مربوط به خودتان است آن را بدون داوری ارجاع دهید.

عنوان اختراع:				
<p>۱- سابقه اختراع در داخل و خارج از کشور (برای کسب اطلاعات بیشتر از بانک‌های جستجوی ثبت اختراع در داخل و خارج از کشور به سایت مالکیت فکری دانشگاه مراجعه نمایید) مفاهیم:</p> <p>جدید بودن (Novelty)</p> <p>- اختراع مورد نظر تا تاریخ تسلیم اظهارنامه اختراع نباید در جایی مطرح شده باشد.</p> <p>- از لحاظ ماهیتی تازه و بدیع باشد.</p> <p>- جدید بودن، موردی نیست که باید به اثبات برسد بلکه عدم وجود آن ملاک می‌باشد.</p> <p>- اختراعی جدید است که با اختراعات و یا دانش موجود در اختراعات قبلی قابل پیش‌بینی نباشد.</p>				
<p>آیا مشابه این اختراع در خارج از کشور ثبت شده است؟</p> <p>بله <input type="checkbox"/> خیر <input type="checkbox"/></p> <p>توضیحات:</p>				
<p>آیا مشابه این اختراع در داخل کشور ثبت شده است؟</p> <p>بله <input type="checkbox"/> خیر <input type="checkbox"/></p> <p>توضیحات:</p> <p>نتیجه بررسی در پایگاه‌های جستجوی ثبت اختراع مانند google patent (اطلاعات بیشتر در سایت مالکیت فکری دانشگاه): (لطفاً نزدیکترین عنوان اختراع ثبت شده که به موضوع ادعا مرتبط است را با ذکر مشخصات در جدول زیر معرفی فرمایید).</p>				
شماره اختراع	عنوان اختراع ثبت شده	نام مخترع	سال ثبت	منبع
<p>** لطفاً در هر مورد در صورت منفی یا مثبت بودن پاسخ، مستندات لازم را ارائه فرمائید (تصویر، نتیجه جست و جو در اینترنت، تصویر پتنت‌ها و... به پیوست این کاربرگ)</p>				
<p>۲- نوآوری و گام ابتکاری (Inventive)</p> <p>- اختراع با توجه به مجموعه اطلاعات و دانش موجود یک شخص که در رشته اختراع مهارت معمولی داشته باشد، قابل پیش‌بینی نباشد.</p> <p>- اختراع باید ابتکاری باشد، به این معنا که نتیجه فعالیت خلاقانه و از لحاظ ایده نو باشد.</p> <p>- داشتن گام ابتکاری، تنها بعد از احراز جدید بودن اختراع مطرح می‌شود.</p>				
<p>آیا ادعای انجام شده از لحاظ ایده نوآوری دارد.</p> <p>بلی <input type="checkbox"/> خیر <input type="checkbox"/></p> <p>توضیحات (لطفاً دلیل خود را ذکر فرمائید)</p>				



<p>آیا ادعای انجام شده قابلیت کاربرد عملی دارد.</p> <p>بلی <input type="checkbox"/> خیر <input type="checkbox"/></p> <p>توضیحات (لطفاً دلیل خود را ذکر فرمائید)</p>	<p>۳- داشتن کاربرد عملی (Applicability)</p> <p>- اختراع باید کاربردی عملی داشته باشد نه این که صرفاً تئوری جدیدی را ارائه کرده باشد.</p> <p>- در صورتی که موضوع اختراع تولید یک محصول باشد، باید امکان ساخت و تولید آن فراهم باشد.</p> <p>- اگر موضوع اختراع مرتبط با فرآیند تولیدی است، باید امکان پیاده‌سازی آن فرآیند عملاً میسر باشد.</p>
<p>پیشنهاد یا انتقادات داور در خصوص ادعای اختراع:</p> <p>نظر محرمانه داور در خصوص ادعای اختراع (در صورت وجود):</p>	<p>۴- پیشنهادات یا انتقادات (لطفاً نظرات مشروح خود را در خصوص اصلاحات لازم در مورد اشتباهات علمی، محاسباتی، تاییبی و دستوری ادعای نامه در این بخش مرقوم نمایید.)</p>
<p>آیا در حال تولید و تجاری‌سازی می‌باشد؟</p> <p>بلی <input type="checkbox"/> خیر <input type="checkbox"/></p> <p>در صورتی منفی بودن پاسخ آیا اختراع مذکور قابلیت تجاری‌سازی و تولید انبوه در داخل کشور را دارد.</p> <p>بلی <input type="checkbox"/> خیر <input type="checkbox"/></p>	<p>۵- قابلیت تجاری‌سازی (این بخش ارزیابی فقط جهت تجاری‌سازی است و در نتیجه داوری نقشی ندارد)</p>
<p>در صورت عدم تمایل به داوری، لطفاً داور پیشنهادی خود را معرفی فرمایید:</p> <p>نام و نام خانوادگی: شماره تماس:</p>	



پیوست ۵- فرم اعتراض به نتیجه داوری (مخصوص متقاضی)

فرم اعتراض به نتیجه داوری اختراع مدیریت امور فناوری، ارتباط با صنعت و کارآفرینی دانشگاه شهید باهنر کرمان (دفتر مالکیت فکری)	
	تاریخ: شماره: کد اختراع: عنوان اختراع:
<input type="checkbox"/> جدید بودن <input type="checkbox"/> گام ابتکاری <input type="checkbox"/> کاربرد صنعتی داشتن <input type="checkbox"/> افشای اختراع ذکر توضیحات و دلایل رد:	دلیل رد اختراع (اعلام شده از سوی داور)
	متن اعتراض و پاسخ متقاضی
نام و امضای متقاضی:	تاریخ تکمیل فرم:



